

# **Автоматическая система пожаротушения**

## **Сельскохозяйственная техника**



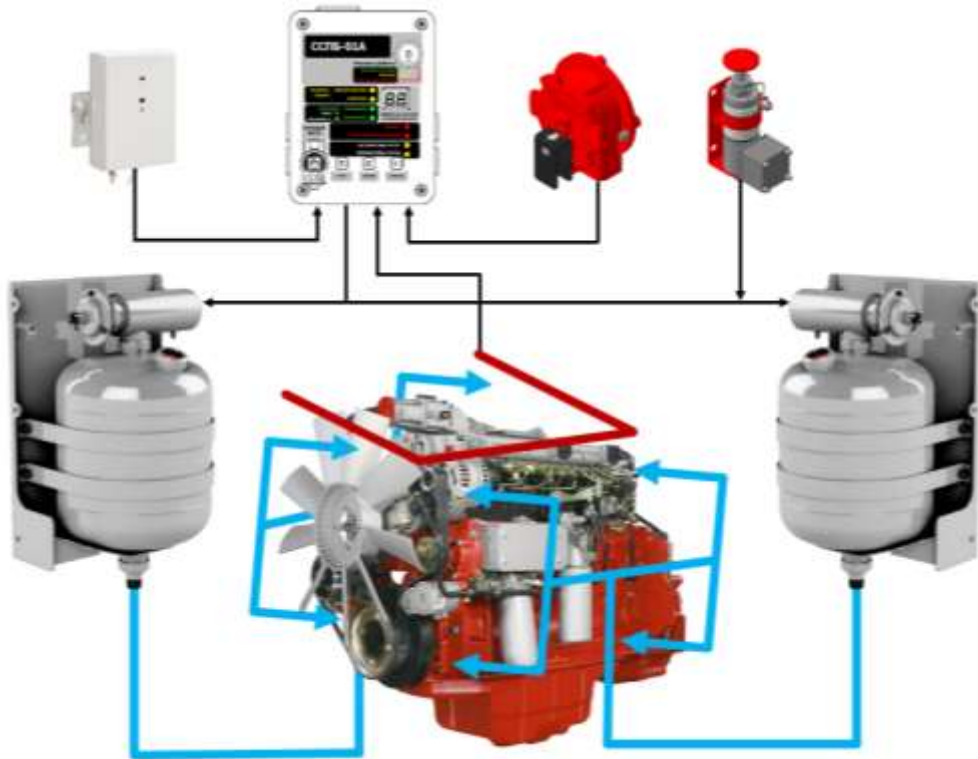
# Автоматическая система пожаротушения сельхозтехники

**По данным Министерства сельского хозяйства и продовольствия Республики Беларусь причины возгорания на сельскохозяйственной технике:**

- неисправность электрического оборудования, возникающая, как правило, вследствие его старения, окисления, коррозии, порчи грызунами, механических повреждений;
- образование легкогорючего слоя на узлах и деталях машин, состоящего из мелких растительных остатков, топлива, масла;
- техническая неисправность сельскохозяйственных машин и нарушение правил пожарной безопасности при их эксплуатации;
- возгорание в моторном отсеке уборочной техники из-за замыкания силового провода аккумулятора на металлические детали корпуса с последующим воспламенением его изоляции;
- скапливание мелких солоmistых продуктов в аккумуляторных отсеках в результате недостаточной герметичности крышки или ее отсутствия.



# Автоматическая система пожаротушения сельхозтехники



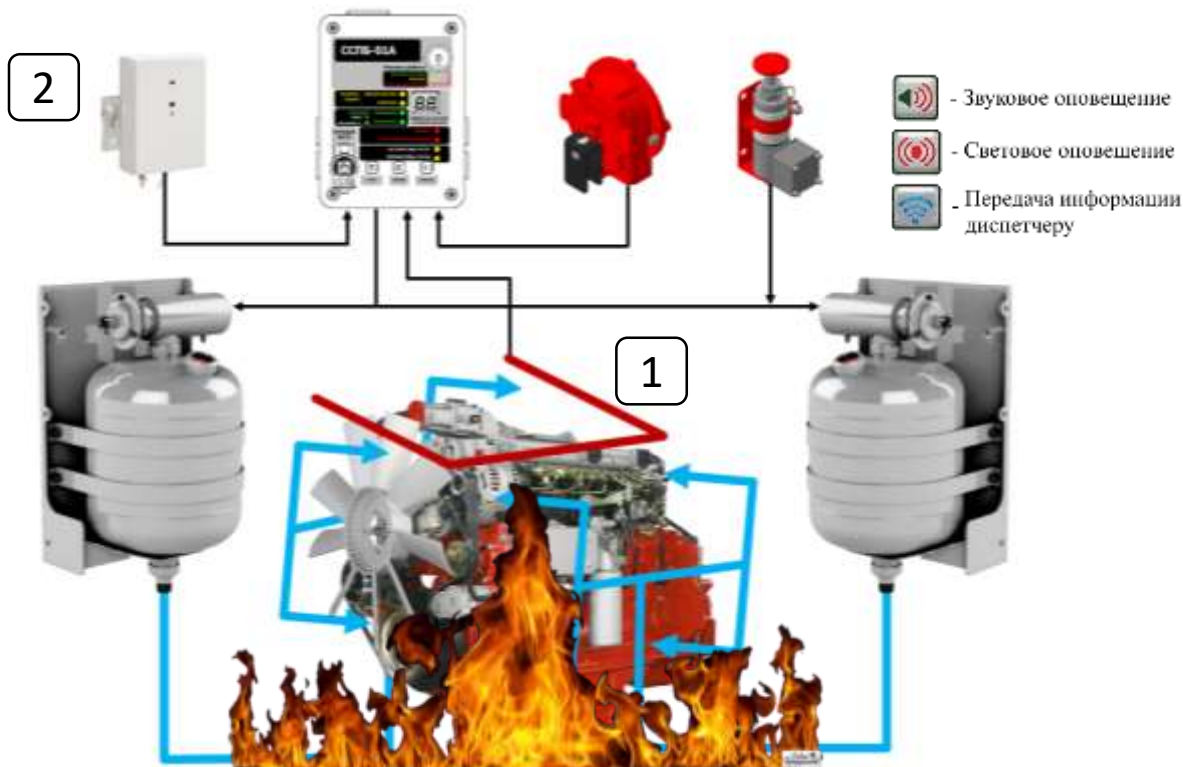
• Система обнаружения воспламенения

• Система автоматической, ручной и автономной активации

• Система модулей пожаротушения

• Система распределения огнетушащего вещества

# Автоматическая система пожаротушения сельхозтехники

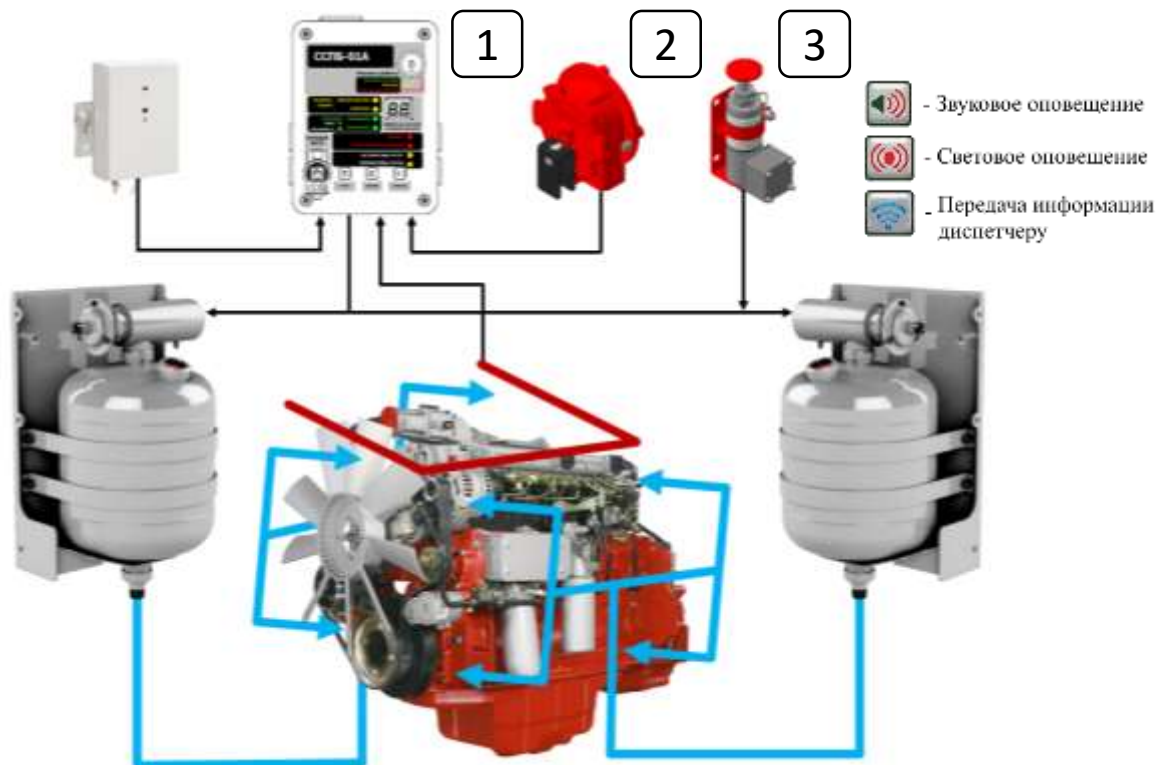


## • Система обнаружения воспламенения на сельхозтехнике

- Тепловой датчик(1);
- Датчик пламени(2).
- Тепловые датчики позволяют отследить предожарное повышение температуры, передают сигнал в систему пожаротушения, что инициирует оповещение машиниста и предотвращает появление возгорания;
- Датчики пламени позволяют в течение доли секунды обнаружить возникновение открытого пламени, что немедленно отслеживается и ликвидируется системой пожаротушения.

**Комбинированное обнаружение пожара на сельхозтехнике является наиболее эффективным способом борьбы с возгораниями.**

# Автоматическая система пожаротушения сельхозтехники



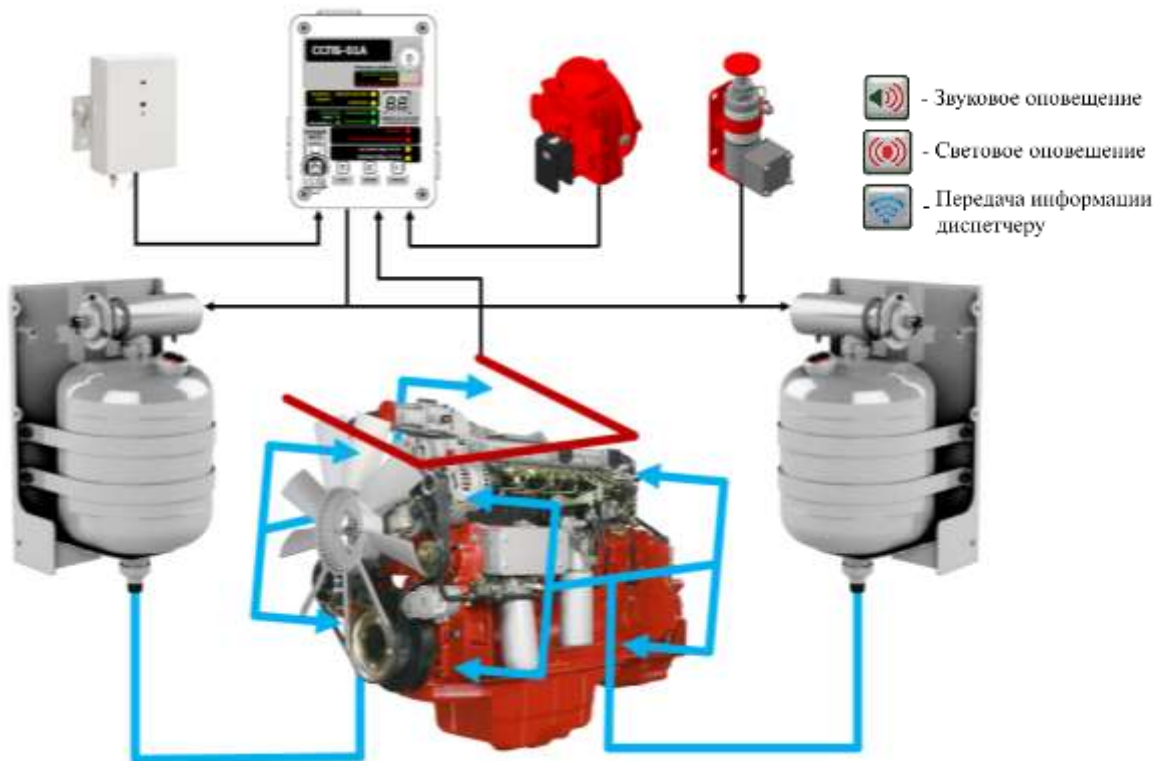
## • Система автоматической, ручной и автономной активации на сельхозтехнике

- Блок управления (1);
- Ручной извещатель(2);
- Устройство автономного пуска(3).

Запуск системы пожаротушения происходит в автоматическом, ручном или автономном режимах(при полном отсутствии электричества). В кабине, в местах возможного воспламенения, а также по маршруту эвакуации предусмотрен запуск системы в ручном режиме. Устройство автономного пуска позволяет осуществить запуск системы при отсутствии питания.

Данная система активации позволяет реализовать запуск системы пожаротушения в любой обстановке, что повышает эффективность тушения пожаров на сельхозтехнике.

# Автоматическая система пожаротушения сельхозтехники

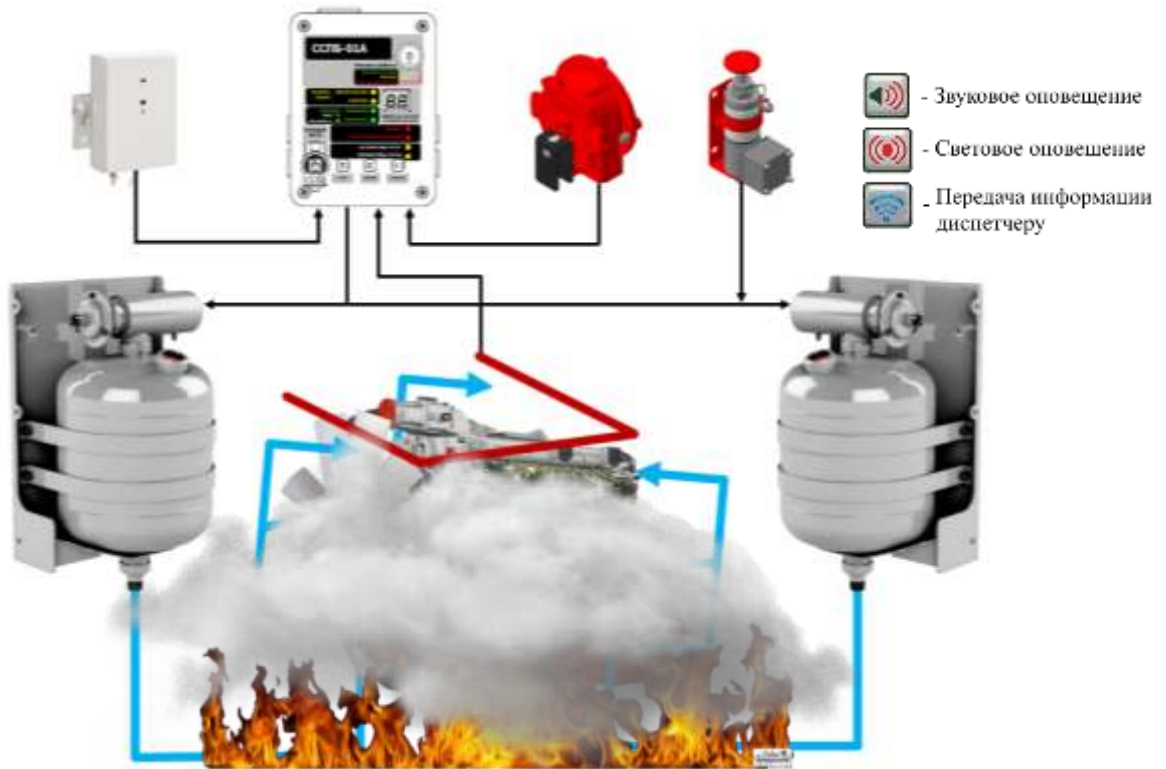


## • Система модулей пожаротушения тонкораспыленной воды на сельхозтехнике

- водяной мелкодисперсный туман обладает высокой теплоемкостью, что приводит к быстрому снижению температуры в очаге(эффект снижения температуры);
- в зоне пожара образуется большое количество водяного пара, который препятствует газообмену горючих материалов с кислородом(эффект вытеснения кислорода).
- мелкодисперсные капли воды, осаждаясь на поверхность мелких солоmistых продуктов, смачивают их и создают на поверхности тонкую водяную пленку, препятствуя распространению пожара (эффект локализации пожара).

**Проблемы возгорания на сельхозтехнике наиболее результативно можно решить только применением тонкораспыленной воды.**

# Автоматическая система пожаротушения сельхозтехники



## • Система распределения огнетушащего вещества на сельхозтехнике

Для распределения огнетушащего реагента используются распределительные рукава и насадок-распылители. Гибкая подводка в сочетании с соответствующим типом насадок-распылителей позволяет подвести тушащий реагент к конкретным местам, а также в затененные опасные зоны возможного возгорания.

**Применение рукавов и насадок-распылителей позволяет охватить все пожароопасные зоны сельхозтехники.**

# Автоматическая система пожаротушения сельхозтехники

## Технические характеристики

Система пожаротушения обеспечивает:

- Своевременное обнаружение пожара системой обнаружения и ликвидацию пожара локальным способом подачи огнетушащего реагента по поверхности защищаемого объекта через насадки-распылители в целях создания условий, препятствующих возникновению и развитию процесса горения;
- Время действия (продолжительность подачи огнетушащего реагента) от 10 до 20 с;
- Возможность подключения до 15 модулей пожаротушения;
- Автоматическое переключение электропитания с основного ввода на резервный, при пропадании напряжения на основном вводе, и обратно;
- Контроль линии обнаружения на обрыв и короткое замыкание;
- Контроль линии активации на обрыв и короткое замыкание;
- Контроль падения напряжения по каждому источнику питания;
- Наличие светового и звукового сопровождения при обнаружении возгорания и неисправности;
- Наличие нормально-разомкнутых дискретных выходов «Пожар» и «Неисправность», обеспечивающих возможность подключения дополнительных исполнительных устройств;
- Наличие режимов работы «Автоматический», «Ручной» и «Блокировка пуска»;
- Возможность установки функции задержки запуска модулей пожаротушения 30 секунд, с обеспечением вывода информации об оставшемся времени до запуска, с возможностью остановки времени задержки запуска в режиме «Пожар», с последующим его восстановлением, досрочным принудительным пуском и отменой запуска;
- Средний срок службы не менее 10 лет.



# Автоматическая система пожаротушения сельхозтехники

---

---

## Область применения

